



Stockholms
stad

Det ska vara svårt att vara borta och lätt att komma tillbaka

En studie av elevfrånvaro i
grundskolan i Stockholms stad
Augusti 2025

Sammanfattning

Utbildningsnämnden har fått i uppdrag av kommunstyrelsen att göra en fördjupad studie om frånvaron i grundskolan och föreslå åtgärder för ökad skolnärvaro.

Studien visar att den genomsnittliga elevfrånvaron i staden ökade under pandemiåren för att sedan sjunka tillbaka. Nedgången har dock planat ut och fortfarande är elevfrånvaron cirka två procentenheten högre i snitt än innan pandemin. Motsvarande utveckling ses i andra delar av landet. Ökningen utgörs av anmäld frånvaro, inte oanmäld, och ses brett över olika skolområden och elevgrupper.

Ökad försiktighet vid sjukdom, förändrade samhällseliga normer kring hemarbete och ökad tillgång till studiematerial på distans framhålls som de främsta troliga delförklaringarna till den ökade elevfrånvaron.

Skolor som arbetar framgångsrikt med att minimera elevfrånvaron tenderar att arbeta på ett sätt som gör det *svårt att vara borta och lätt att komma tillbaka*. Det innebär bland annat att det är tydligt för såväl elever, vårdnadshavare som personal vilka förväntningar och riktlinjer som gäller, och att skolan så långt det är möjligt noterar och agerar på all elevfrånvaro oavsett om det finns skäl att anta att den är eller kommer att bli problematisk. Lika viktigt är att skolan positivt uppmärksammar när eleven är tillbaka och arbetar aktivt för att underlätta återgången. En identifierad framgångsfaktor är att det finns nyckelpersoner på skolan som stöttar och driver på så att beslutade arbetssätt genomförs fullt ut.

Vad gäller stöd från förvaltningen finns önskemål från skolor om förbättrade systemstöd i relation till frånvaroarbetet, och om mer vägledning när det gäller det löpande närvarofrämjande arbetet. Behov av mer stöd när det gäller de svåraste ärendena har också identifierats.

Baserat på det som framkommit i studien föreslår utbildningsförvaltningen följande åtgärder:

- Förstärkt kommunikation kring arbetssätt och goda exempel vad gäller det främjande och tidigt förebyggande arbetet.
- Säkerställande av ändamålsenliga systemstöd.
- Ytterligare utvecklad samverkan mellan skola och socialtjänst kring upprepade och längre frånvaro.

Innehåll

Sammanfattning	3
Innehåll	4
Uppdraget.....	5
Metod och disposition	5
Elevfrånvaro i Stockholms kommunala grundskolor innan, under och efter pandemin.....	6
Ökad frånvaro under pandemin sjunker tillbaka sedan 2022, men nedgången har mattats av	6
Det är den anmälda frånvaron som ökat	6
Från stökiga corona-år till nytt normalläge?	7
Ökningen av elevfrånvaro ses i alla delar av staden	8
Färre elever har låg frånvaro, fler har hög eller mycket hög.....	10
De allra flesta frånvarotimmarna finns bland elever med mindre än 20 % frånvaro	12
Elevfrånvaro i olika grupper	13
Frånvaron är lägst på lågstadiet och högst på högstadiet.....	13
Den oanmälda frånvaron är högre på skolor med socioekonomiska utmaningar, men inte den anmälda	14
Små skillnader mellan ämnen	17
Liknande trender och mönster i riket som i Stockholm	20
Orsaker till elevfrånvaro	22
Smittorädsla, hemmajobbsnorm och nya digitala stöd trolig bakgrund till ökad frånvaro efter pandemin.....	23
Inga säkra svar till varför antalet elever med mycket hög frånvaro ökar ..	24
Arbete för minskad elevfrånvaro	25
Framgångsrika skolor gör det svårt att vara borta och lätt att komma tillbaka	25
Särskilda fall kräver särskilda insatser	26
"Tack för att du ringde och brydde dig" - relationer avgörande för framgång	27
Vilket stöd efterfrågar skolorna?	28
Förslag till åtgärder för ökad skolnärvaro	29

Uppdraget

Utbildningsnämnden har fått i uppdrag av kommunstyrelsen att göra en fördjupad studie om frånvaron i grundskolan och föreslå åtgärder för ökad skolnärvaro.

Metod och disposition

Rapportens inledande del är en kartläggning av elevfrånvaron i stadens grundskolor över tid och i olika grupper, baserat på tillgänglig statistik ur stadens lärplattform och beslutsstödssystem. Elevfrånvaron i Stockholms stads skolor sätts även i relation till situationen i andra delar av landet utifrån vad som framkommit i nationella kartläggningar. Därefter beskrivs översiktligt de huvudsakliga orsakerna till elevfrånvaro utifrån forskning, nationella kartläggningar och studier som genomförts inom staden.

Som en del av studien har även fyra skolor i staden med låg elevfrånvaro i förhållande till elevsammansättningen intervjuats om sitt närvarofrämjande och frånvaroförebyggande arbete. Slutsatserna från dessa samtal redovisas i kapitlet *Arbete för minskad frånvaro*. De intervjuade skolorna har även fått delge sin bild av förvaltningens stöd i arbetet och hur det skulle kunna stärkas.

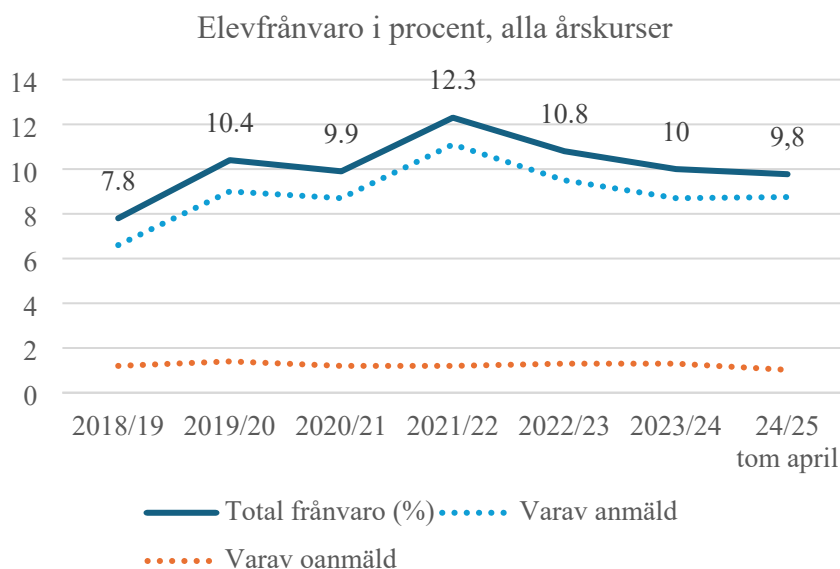
Under arbetets gång har information och synpunkter även inhämtats från ytterligare skolor i staden samt medarbetare på central förvaltning som på olika sätt arbetar med frågan. Hänsyn har också tagits till slutsatserna från Stadsrevisionens granskning av arbetet med elevfrånvaro i två av stadens stadsdelar 2024.

Rapporten avslutas med förslag till åtgärder för minskad frånvaro utifrån det som framkommit i studiens olika delar.

Elevfrånvaro i Stockholms kommunala grundskolor innan, under och efter pandemin

Ökad frånvaro under pandemin sjunker tillbaka sedan 2022, men nedgången har mattats av

Den totala elevfrånvaron i Stockholms stads grundskolor var 10 % under läsåret 23/24.¹ Det var lägre än toppen på 12,3 % läsåret 21/22 under coronapandemin, men högre än det senaste läsåret innan pandemin (18/19) då den totala elevfrånvaron var 7,8 %. För läsåret 24/25 fram till och med april var den totala frånvaron 9,8 %, det vill säga bara marginellt lägre än under föregående läsår. Det framstår alltså som att nedgången av elevfrånvaro som setts sedan läsåret 21/22 har mattats av eller stannat upp.



Figur 1

Det är den anmälda frånvaron som ökat

I stadens statistik delas den totala frånvaron upp i anmäld och oanmäld frånvaro. Anmäld frånvaro är sådan där elevens vårdnadshavare själv registrerat eleven som frånvarande via lärplattformen, eller på annat sätt meddelat skolan om elevens frånvaro så att den har kunnat registreras som anmäld. Oanmäld

¹ Elevfrånvaron i procent beräknas som andelen av den obligatoriska schemalagda tiden som eleven varit frånvarande, oavsett skäl. Om information saknas för att vårdnadshavare inte anmält frånvaro men ansvarig lärare heller inte registrerat elevens som närvarande, så antas eleven ha varit närvarande.

frånvaro registreras av ansvarig lärare när en elev är frånvarande utan att anmälan om frånvaro finns.

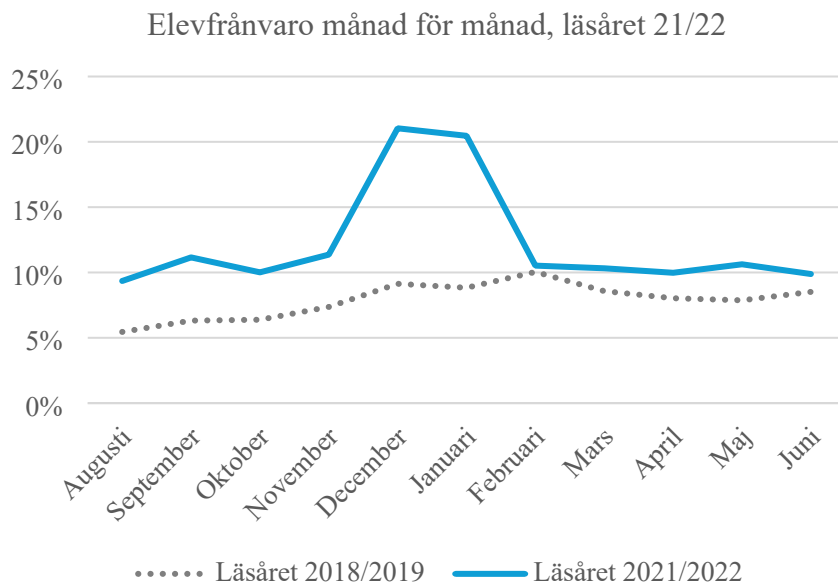
Av Figur 1 framgår att den allra största delen av elevfrånvaron är anmäld. Det är också den anmälda frånvaron som ökade under pandemin och sedan sjönk tillbaka igen efteråt, medan den oanmälda frånvaron ligger relativt konstant kring strax över en procent i snitt över hela perioden.

Anmäld frånvaro betyder inte giltig frånvaro

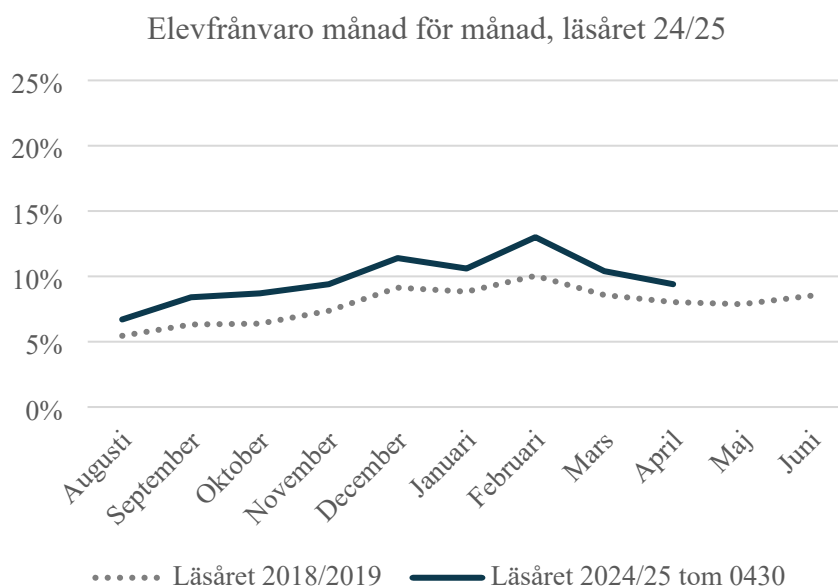
Det är viktigt att komma ihåg att även anmäld frånvaro kan vara ogiltig, till exempel om en vårdnadshavare anmäler sitt barn som frånvarande för att kunna åka på en semesterresa och detta inte godkänns av skolan. Omvänt kan oanmäld frånvaro ibland vara ”giltig”, i bemärkelsen att det fanns giltigt skäl för frånvaron men att den trots det inte anmälades. I statistiken går endast att utläsa om frånvaron är anmäld eller inte. Fokus i stadens systematiska kvalitetsarbete är den *totala* frånvaron, med utgångspunkten att hög skolfrånvaro är problematiskt oavsett bakomliggande skäl.

Från stökiga corona-år till nytt normalläge?

Under coronaåren 2020–2022 var frånvaron stundtals hög, men även mycket varierande beroende på smittspridning och förändringar av gällande riktlinjer. Som exempel visas nedan frånvaron månad för månad under läsåret 21/22. Det är tydligt att en stor del av den förhöjda frånvaron det året drevs av en markant topp kring årsskiftet, då spridningen av Omikron-varianten var som störst. Frånvaron månad för månad under det senaste läsåret innan pandemin visas med prickad linje som referens. I kontrast till detta ses i Figur 3 hur frånvaron under läsåret 24/25 mycket nära följer de säsongsvariationer som sågs läsåret innan pandemin, men på en nivå som konsekvent ligger cirka två procentenheter högre än då.



Figur 2

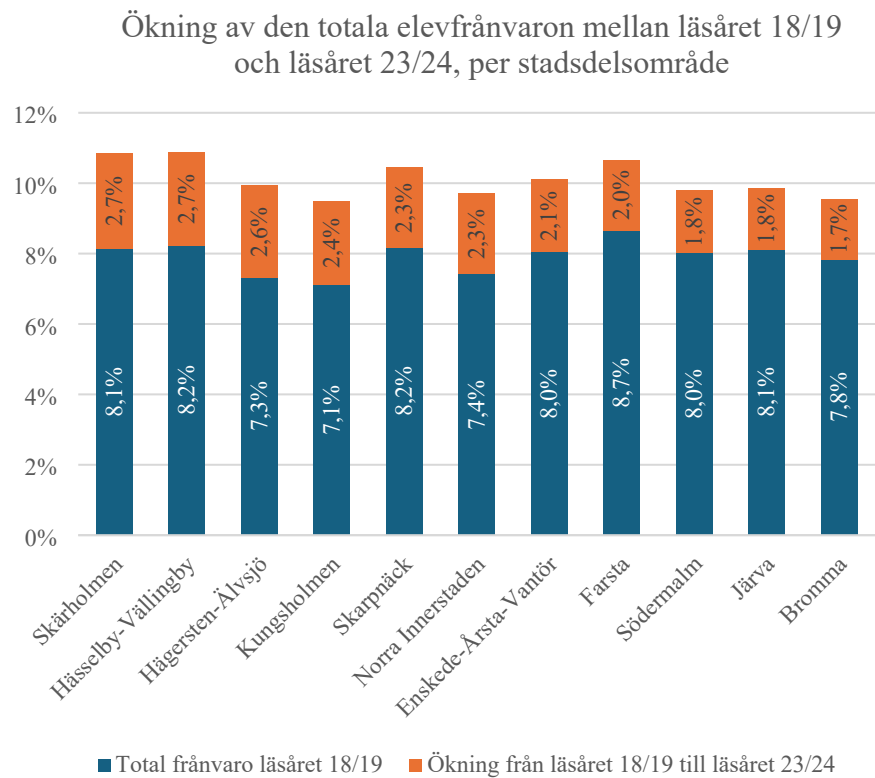


Figur 3

Ökningen av elevfrånvaro ses i alla delar av staden

Jämfört med året innan coronapandemin har frånvaron ökat i alla stadens stadsdelsområden. Som minst är ökningen i Bromma. Där var den totala genomsnittliga frånvaron under läsåret 23/24 1,7 procentenheter högre än under läsåret 18/19. Störst var ökningen i Skärholmen och Hässelby-Vällingby, där elevfrånvaron läsåret 23/24 var 2,7 procentenheter högre än 18/19. Det finns ingen tydlig skillnad i uppgången av frånvaro i relation till stadsdelarnas

socioekonomiska profil. Exempel på detta är att både Järva och Bromma stadsdelsområden ser en relativt liten uppgång av frånvaron, medan både Skärholmen och Hägersten-Älvsjö har en hög uppgång.

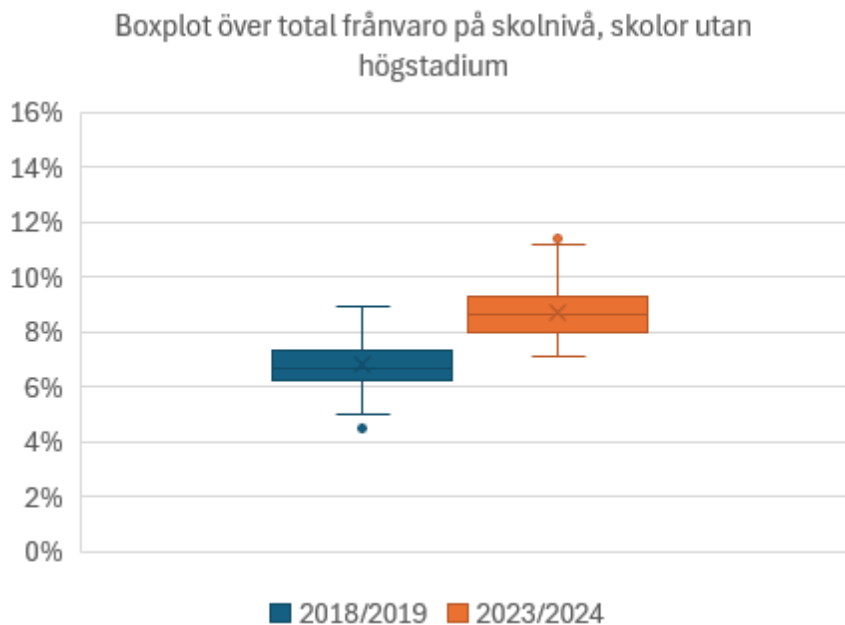


Figur 4

Det är inte ökad spridning mellan skolor som förklarar uppgången

En jämförelse av spridningen i elevfrånvaro mellan skolor läsåret 18/19 och läsåret 23/24 visar att det inte är ökad spridning mellan skolor som förklarar uppgången. Figur 5 illustrerar detta i ett spridningsdiagram. Bilden visar att skillnaden mellan de skolor som har högst respektive lägst elevfrånvaro inte ökat, utan både ”tak” och ”golvet” har förskjutits uppåt i lika hög grad. Bilden visar utvecklingen för skolor utan högstadium men samma fenomen ses vad gäller skolor med högstadium.

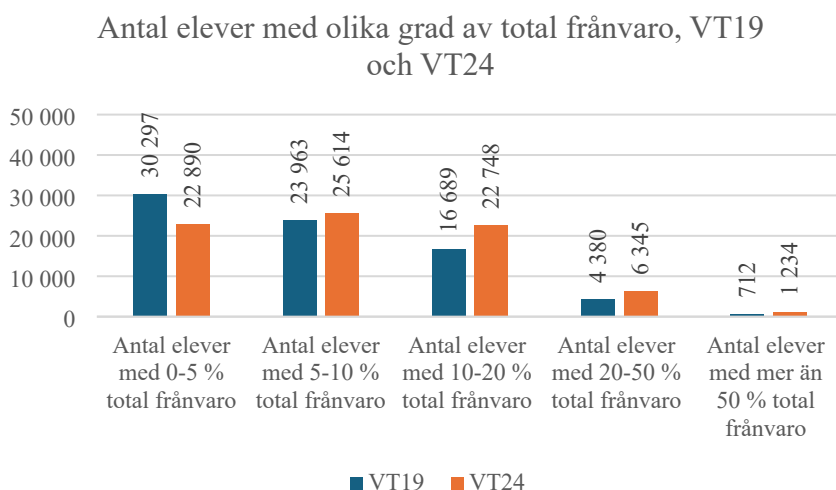
Det ska vara svårt att vara borta och lätt att komma tillbaka
10 (30)



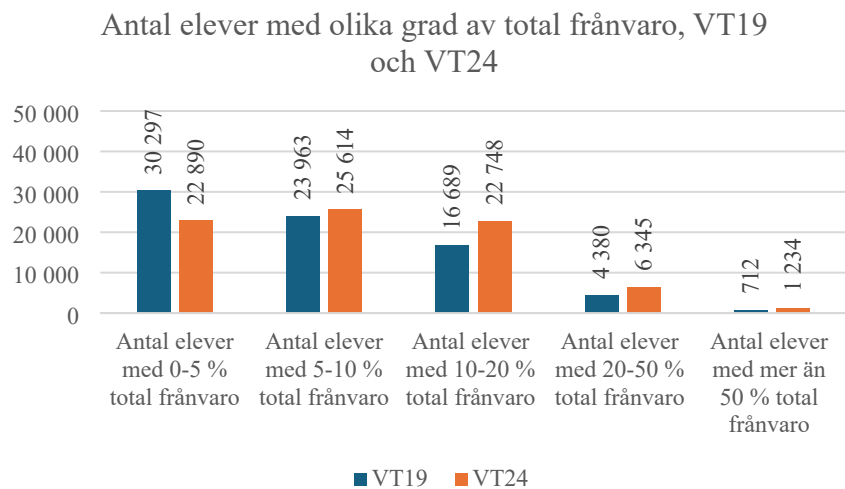
Figur 5

Färre elever har låg frånvaro, fler har hög eller mycket hög

Bakom den genomsnittliga frånvarosiffran döljer sig en stor spridning på individnivå: vissa elever har inte någon frånvaro och andra mycket hög. Det är därför viktigt att följa inte bara hur den genomsnittliga frånvaron utvecklas, utan även hur många elever som har olika hög grad av frånvaro.



Figur 6 nedan visar utvecklingen av antalet elever i olika spann av frånvaro mellan VT19 och VT24.



Figur 6

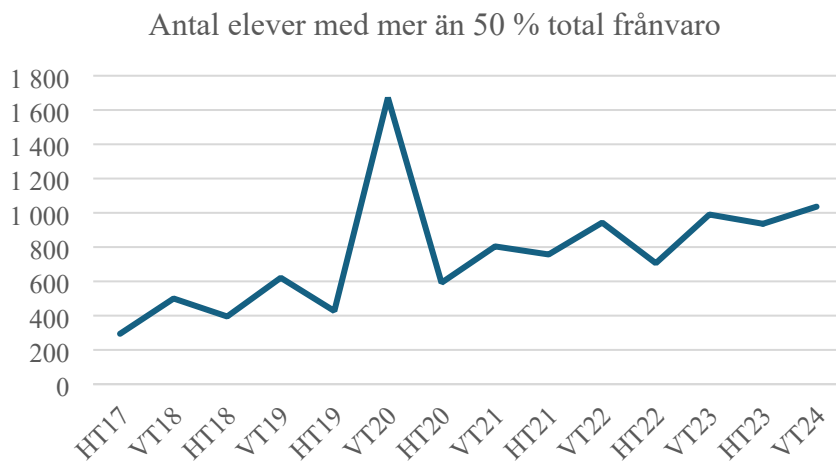
Av figuren framgår att det var väsentligt färre elever som hade mindre än fem procent total frånvaro vårterminen 2024 jämfört med fem år tidigare. Samtidigt ses en kraftig ökning av antalet elever med en samlad frånvaro på mellan tio och 20 procent.

Det är fortfarande relativt få elever som har mer än 20 procent frånvaro sett över en hel termin, men procentuellt sett är ökningen sedan 2019 betydande. Den frånvaro som procentuellt sett ökat mest under perioden är den allra högsta frånvaron, definierad som elever som är frånvarande mer än 50 % av tiden. Denna grupp omfattade vårterminen 2024 över tusen elever.

Ökningen av elever med mycket hög frånvaro började innan pandemin, och fortsätter efter den

Figur 7 visar en längre tidsserie som indikerar att ökningen av antalet elever som har mer än 50 % frånvaro började ses redan innan pandemin startade. Medan den genomsnittliga frånvaron successivt sjunkit sedan läsåret 21/22 har denna grupp istället fortsatt att växa år för år.

Det ska vara svårt att vara borta och lätt att komma tillbaka
12 (30)



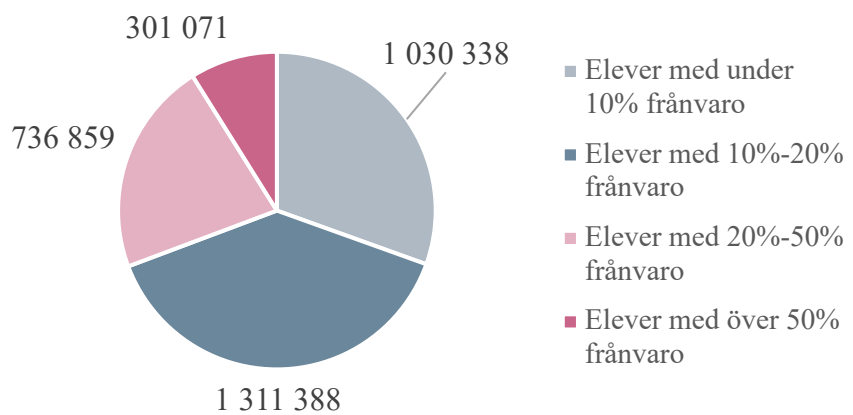
Figur 7. Utveckling av antalet elever med över 50 % total frånvaro över tid. Siffrorna i denna figur exkluderar elever med mycket kort placeringstid samt elever med TF-personnummer. De är därför något lägre än de som anges i figur 6 ovan, som inkluderar även dessa elever.

De allra flesta frånvarotimmarna finns bland elever med mindre än 20 % frånvaro

Trots att antalet elever som har en mycket hög frånvaro ökat under de senaste åren så utgör de en mycket liten del av det totala antalet elever. Det gör att gruppen trots att den växt ändå står för en ganska liten del av det totala antalet frånvarotimmar.

Figur 8 visar fördelningen av frånvarotimmar under vårterminen 2024 utifrån elever i olika frånvarospann. Av bilden framgår att elever med under 20 % frånvaro totalt sett över terminen stod för mer än två tredjedelar av frånvarotimmarna under perioden. Elever med en frånvaro över 50 % stod för mindre än en tiondel av det totala antalet frånvarotimmar under samma period.

Fördelning av frånvarotimmar, vårterminen 2024

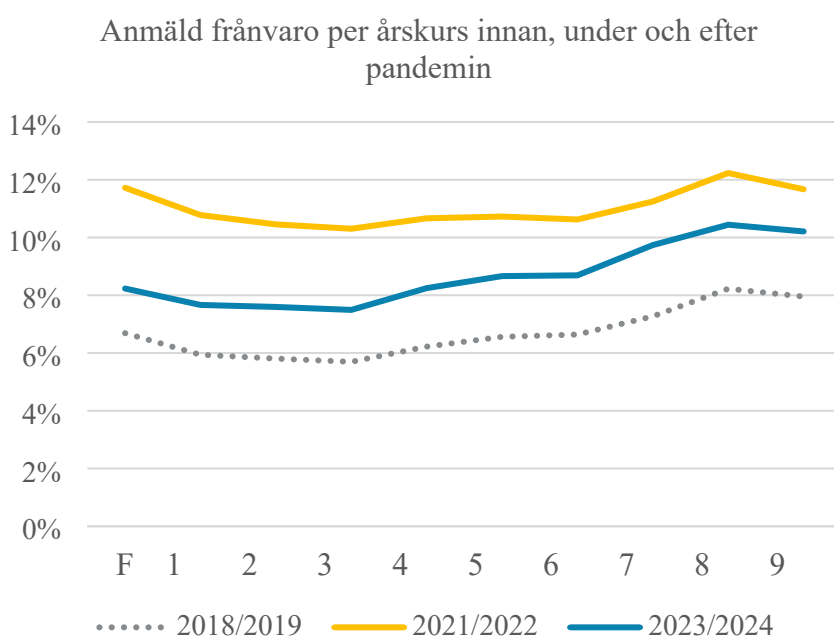


Figur 8

Elevfrånvaro i olika grupper

Frånvaron är lägst på lågstadiet och högst på högstadiet

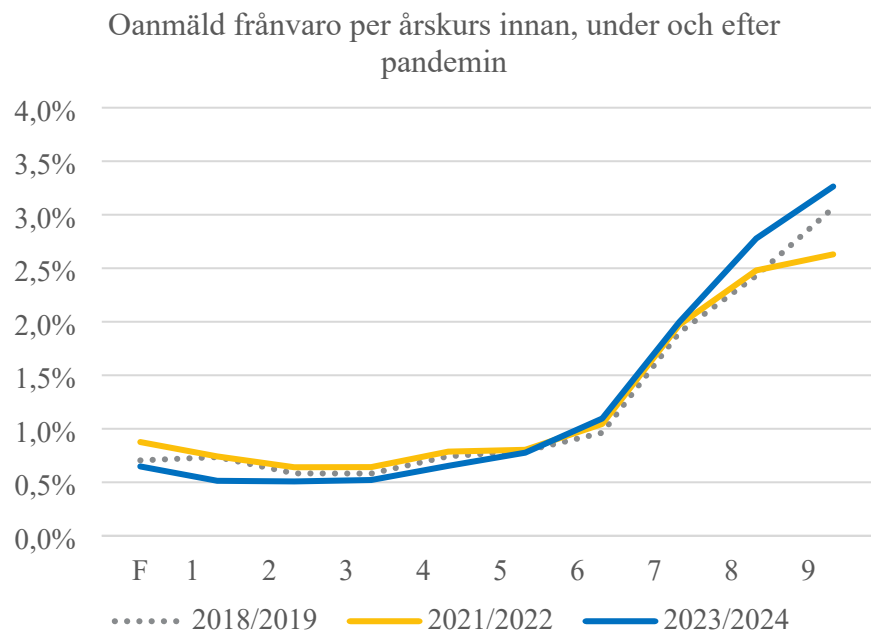
Den anmälda frånvaron ökar något stadie för stadie till att ligga som högst i årskurs 8 och 9. Ökningen under coronapandemin var störst i de yngre årskurserna, men där har även den största efterföljande nedgången setts.



Figur 9

Oanmäld frånvaro förekommer främst på högstadiet - i lägre årskurser är den låg och sjunkande

Oanmäld frånvaro är mycket ovanligt på låg- och mellanstadiet och har där sjunkit något jämfört med innan pandemin. I årskurs 8 och 9 ses dock en liten ökning.



Figur 10

Flickor i högstadiet har den högsta frånvaron

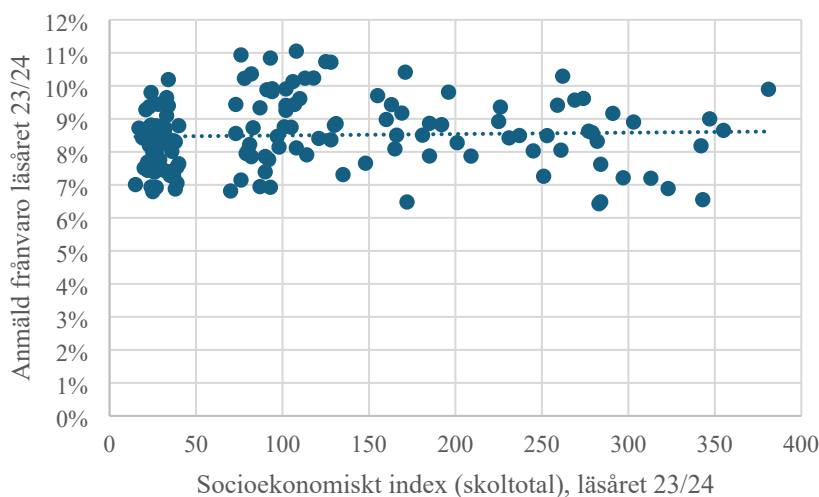
Frånvaron har ökat bland både pojkar och flickor sedan innan pandemin, men den har ökat mest bland flickor i högstadiet. I förskoleklass fram till och med årskurs 5 var den totala elevfrånvaron läsåret 23/24 marginellt högre bland pojkar än bland flickor, och så såg det ut även innan pandemin. I årskurs 6 var frånvaron marginellt högre bland flickor (9,9%) än pojkar (9,7%), och från och med årskurs 7 var frånvaron tydligt högre bland flickor än pojkar. Bland flickor i årskurs 9 var den genomsnittliga totala frånvaron läsåret 23/24 drygt 14,5 procent. Bland pojkar i årskurs 9 var den lite under 12,5 procent. Flickor i högstadiet är även den enda grupp som har en tydlig ökning av inte bara anmäld utan också av oanmäld frånvaro jämfört med innan pandemin.

Den oanmälda frånvaron är högre på skolor med socioekonomiska utmaningar, men inte den anmälda

Stockholms stad beräknar varje år ett så kallat socioekonomiskt index för stadens skolor, baserat på elevsammansättningen. Skolor som exempelvis har många elever som har varit kort tid i Sverige eller har en hög andel elever med lågutbildade föräldrar får ett högt index, och omvänt.²

² Ingående komponenter för att beräkna index är kön, år i Sverige, vårdnadshavares utbildningsnivå och inkomst, ekonomiskt bistånd, om eleven bor

Figur 11 och Figur 12 nedan visar sambandet mellan det socioekonomiska indexet på skolnivå å ena sidan och genomsnittlig grad av anmäld respektive oanmäld frånvaro å andra sidan. Som den prickade regressionslinjen i Figur 11 visar finns i stort sett inget samband mellan socioekonomiskt index och graden av *anmäld* frånvaro på skolnivå: oavsett nivå på index finns en spridning mellan skolor från knappa 7 % anmäld frånvaro som lägst till ca 10–11 % som högst.

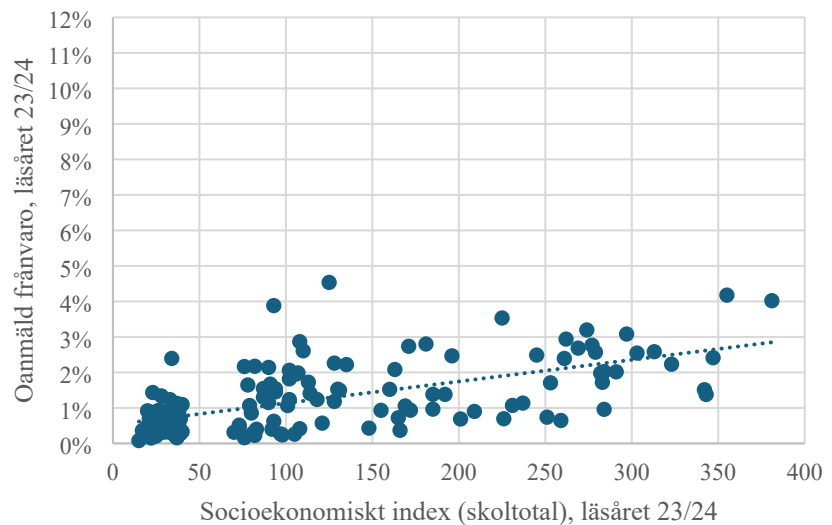


Figur 11

När det gäller den oanmälda frånvaron finns dock ett socioekonomiskt samband. De allra flesta skolorna med den socioekonomiskt starkaste elevsammansättningen (index under 50) har en grad av oanmäld frånvaro under 1 %. Bland skolorna med de största socioekonomiska utmaningarna är den genomsnittliga oanmälda frånvaron i snitt över 2 %, se Figur 12 nedan.

Oanmäld frånvaro förekommer dock framförallt på högstadiet. I årskurs 9 var den genomsnittliga oanmälda frånvaron på skolorna med den socioekonomiskt starkaste elevsammansättningen drygt 2 %, medan den på skolorna med de största socioekonomiska utmaningarna var drygt 5 %. Oavsett index och årskurs finns betydande skillnader i frånvaro mellan skolor med likartade socioekonomiska förutsättningar.

med en eller båda vårdnadshavarna, skolenhetens sociala sammansättning och bostadsområdets sociala sammansättning. Modellen skattas årligen utifrån de faktiska samband mellan elevbakgrund och kunskapsresultat som observerats i staden i stort under de närmast föregående åren.

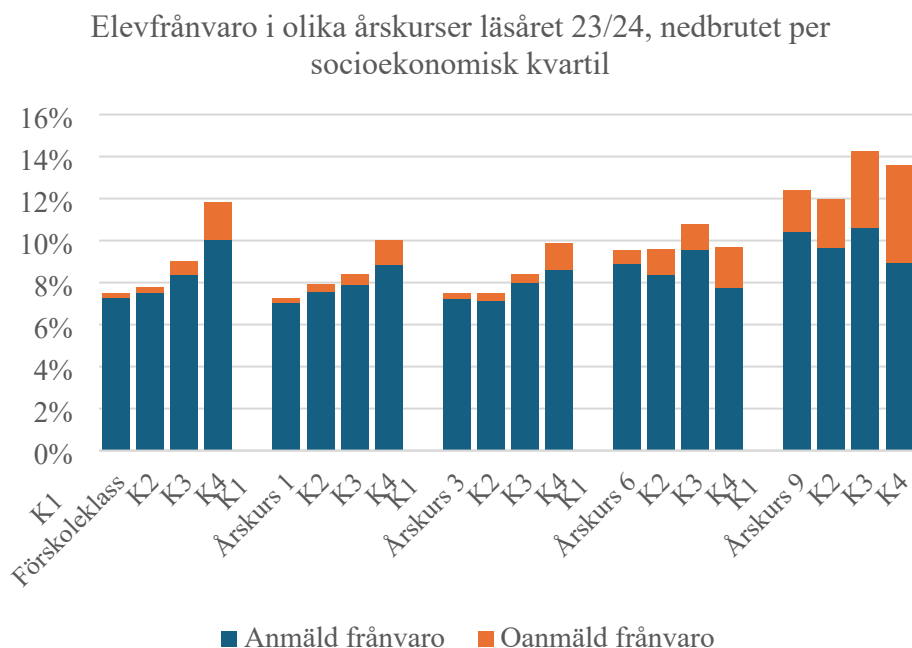


Figur 12

Hög frånvaro i lägre åldrar ett problem på skolor med socioekonomiska utmaningar

Den allmänna bilden av att den anmälda frånvaron är ungefär lika hög oberoende av skolornas socioekonomiska elevsammansättning nyanseras när resultaten bryts ned per årskurs. De skolor i staden som har den socioekonomiskt svagaste elevsammansättningen sticker ut på så sätt att frånvaron vid dessa skolor är lika hög i lågstadiet som i mellanstadiet, och ännu högre i förskoleklass. Den högre frånvaron i de lägre årskurserna jämfört med staden i stort drivs både av högre anmäld och högre oanmäld frånvaro.

I bilden nedan visas anmäld och oanmäld frånvaro läsåret 23/24 för förskoleklass samt årskurs 1, 3, 6 och 9 för grupper av skolor med olika elevsammansättning. Kvartil 1 (K1 i bilden) utgörs av den fjärdedel av skolorna som har den socioekonomiskt sett starkaste elevsammansättningen, och Kvartil 4 (K4 i bilden) utgörs av den fjärdedel av skolorna som har de största socioekonomiska utmaningarna. Kvartilindelningen bygger på skolans socioekonomiska index som beskrivits ovan.



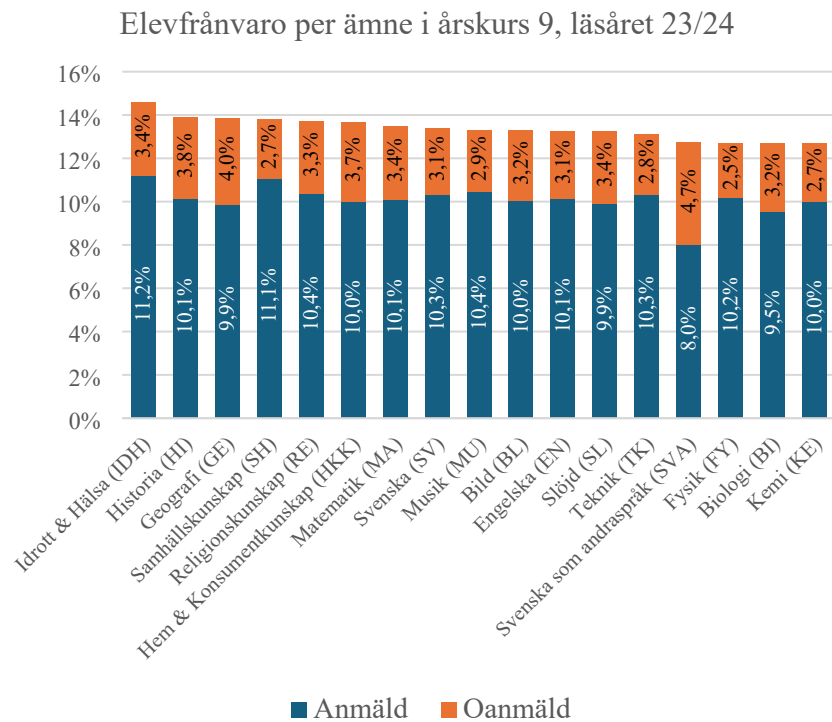
Figur 13

Små skillnader mellan ämnen

När frånvaroresultaten bryts ned per ämne visar det sig att skillnaderna mellan ämnen är små. Detta gäller både den anmälda och den oanmälda frånvaron. Som exempel visas i Figur 14 frånvaron i årskurs 9 för läsåret 23/24 nedbrutet per ämne.³ Lägst samlad frånvaro på strax under 13 % har de naturorienterande ämnena. Högst samlad frånvaro i årskurs 9 läsåret 23/24 hade ämnet idrott och hälsa, med 14,6 %, följt av de samhällsorienterande ämnena med en total frånvaro på strax under 14 %. Frånsett idrott och hälsa skiljer det alltså inte mer än ca en procentenhet i frånvaro mellan de ämnen som har den lägsta och den högsta frånvaron.

Svenska som andraspråk sticker ut med högre andel *oanmäld* frånvaro än andra ämnen, men den *anmälda* frånvaron är istället låg, vilket leder till att den totala frånvaron från svenska som andraspråk är något lägre än för svenska.

³ Olika ämnen utgör olika stor del av den samlade undervisningstiden i olika årskurser. Exempelvis utgörs en stor del av undervisningstiden i lågstadiet av svenska och matematik. Samtidigt har lågstadiet generellt en lägre elevfrånvaro än högre årskurser. Det gör att en jämförelse av frånvaron per ämne för att bli rättvisande behöver göras årskurs för årskurs snarare än sammanslaget över alla årskurser.

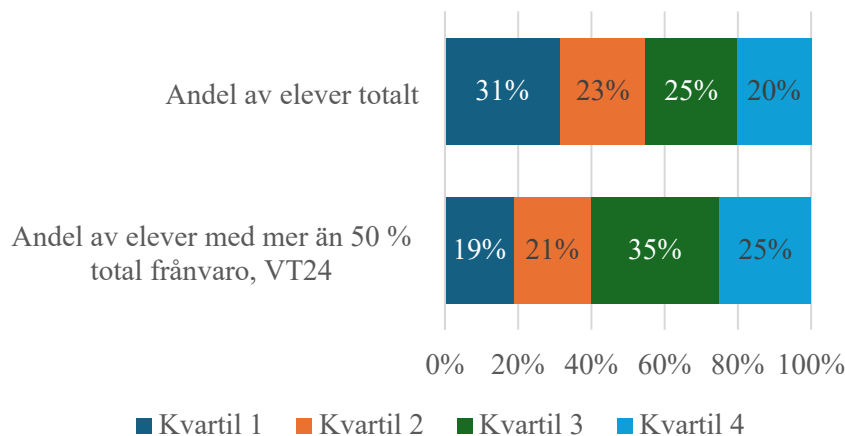


Figur 14: Elevfrånvaro per ämne i årskurs 9, läsåret 23/24. Bilden visar de 17 obligatoriska ämnena. Moderna språk som språkval hade i snitt en frånvarograd strax över 12 procent, medan svenska och engelska som alternativ till modernt språk hade över 20 procent frånvaro i åk 9 läsåret 23/24. Även modersmål hade en genomsnittlig frånvaro på strax över 20 procent.

Den mycket höga frånvaron finns i alla socioekonomiska grupper, men ses främst på högstadiet

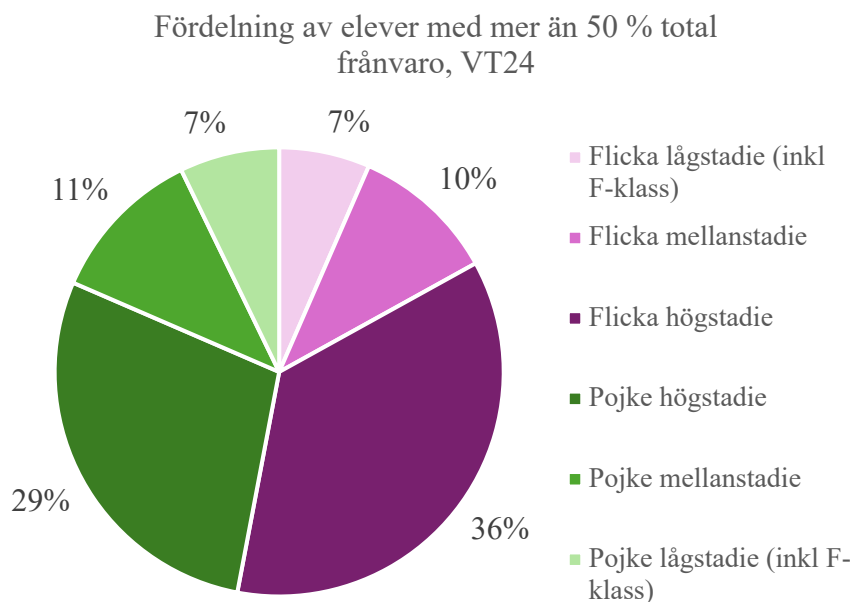
Elever med hög frånvaro finns i alla socioekonomiska kvartiler, men med en överrepresentation av elever i kvartil 3 och 4. Figur 15 nedan visar fördelningen av totalt elevantal respektive fördelningen av elever med mer än 50 % frånvaro mellan de fyra socioekonomiska kvartilerna.

Det ska vara svårt att vara borta och lätt att komma tillbaka
20 (30)



Figur 15. Fördelning av totalt elevantal respektive fördelning av elever med mer än 50 % frånvaro mellan de socioekonomiska kvartilerna. Den höga andelen av eleverna med hög frånvaro som återfinns i kvartil 3 förklaras delvis av att detta är en kvartil med hög andel högstadieelever.

Sett till kön och årskurs ses den mycket höga frånvaron främst bland elever på högstadiet. Cirka en av tre elever med mycket hög frånvaro går dock på låg- eller mellanstadiet. Fördelningen mellan könen är ganska jämn, men med en viss övervikt av flickor.



Figur 16

Merparten av den mycket höga frånvaron är anmäld, men andelen oanmäld frånvaro är hög

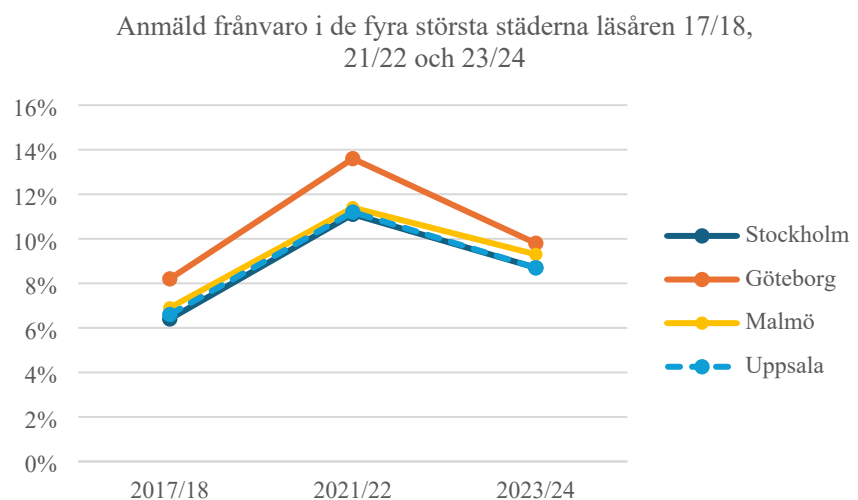
Totalt sett var 61 % av all frånvarotid bland elever med mer än 50 % frånvaro vårterminen 2024 anmäld, medan övriga 39 % utgjordes av oanmäld frånvaro. Andelen oanmäld frånvaro är högre bland

elever med hög frånvaro i högstadiet (43 %) än i mellanstadiet (25 %) och lågstadiet inklusive förskoleklass (29 %).

Liknande trender och mönster i riket som i Stockholm

Eftersom nationell statistik över elevfrånvaro saknas är det svårt att göra exakta jämförelser mellan situationen i Stockholms stad och hur det ser ut i riket i stort. Kartläggningar genomförda av Skolverket 2021 och 2023 indikerar dock att flera av de allmänna tendenser som kan ses i Stockholms stad också syns nationellt. Till exempel såg Skolverket att elevfrånvaron i riket ökade tydligt under pandemins första år för att sedan sjunka tillbaka, men att den fortfarande hösten 2023 var högre än innan pandemin i alla årskurser.⁴

Denna bild bekräftas av en jämförelse av den anmälda frånvaron innan, under och efter pandemin i Sveriges fyra största städer, som visar på en mycket likartad utveckling i Stockholm, Göteborg, Malmö och Uppsala. Stockholm, Malmö och Uppsala har dessutom en mycket likartad *nivå* av anmäld frånvaro, medan Göteborg ligger något högre. Se Figur 17 nedan.⁵



Figur 17

Liksom i Stockholms stad visar Skolverkets nationella kartläggningar även att frånvaron är lägst i lågstadiet och högst i

⁴ Skolverket rapport 2024:12: *Nationell kartläggning av elevfrånvaron 2023*

⁵ Svenska dagbladet 240907: "Skolplikten tas inte på lika stort allvar längre" <https://www.svd.se/a/73PzG3/sjukfranvaron-i-skolan-pa-hogre-niva-an-fore-pandemin>

högstadiet, och att oanmäld/ogiltig frånvaro är tydligt koncentrerad till högstadiet. Även i riket verkar *oanmäld frånvaro i högstadiet* ha ökat jämfört med pandemins första år samtidigt som annan frånvaro, det vill säga anmäld frånvaro och frånvaro i lägre åldrar, minskat sedan toppen. I Stockholm är det som den statistiska översikten visat främst bland flickor i högstadiet som den oanmälda frånvaron ökat. Siffrorna i Skolverkets kartläggning är dock inte nedbrutna på kön.

Slutligen visar Skolverkets kartläggning av elevfrånvaron i Sverige 2023 att andelen elever med mycket hög frånvaro (över 50 %) i likhet med i Stockholm har fortsatt att växa även efter pandemin, trots att den genomsnittliga elevfrånvaron minskat sedan toppen.

Orsaker till elevfrånvaro

Vårdnadshavare behöver anmäla elevs frånvaro, men inte registrera skälet till den. Därför finns inga exakta uppgifter om hur den samlade elevfrånvaron fördelas med avseende på orsaken till frånvaron.⁶ Utifrån det som ändå är känt går att sluta sig till att den enskilt största delen av frånvaron utgörs av olika typer av sjukfrånvaro. När skolor i Järvaområdet under februari 2023 kartlade sin elevfrånvaro stod sjukdom för cirka två tredjedelar av all frånvaro bland elever med frånvaro över 10 %. Annan giltig frånvaro utgörs av planerade kontakter med vård, myndigheter och liknande.

En tredje grupp av frånvar oanledningar är resor, högtider och fritidsaktiviteter. Det kan då handla om exempelvis kulturella högtider som inte infaller på svensk helgdag, men också om resor till hemlandet för elever med utländsk bakgrund eller andra semesterresor utanför skollov. Även frånvaro på grund av medverkan i exempelvis idrottstävlingar eller andra fritidsaktiviteter förekommer. Frånvaron ifråga är ibland föranmäld och godkänd av skolan och därmed giltig.⁷ Skolor vittnar dock om att frånvaro för resor och aktiviteter inte alltid anmäls, eller att vårdnadshavare låter sitt barn vara borta även om skolan inte godkänt ansökan om frånvaro.

Hur stor andel av den totala frånvaron som faller i kategorin resor, högtider och fritidsaktiviteter varierar mycket mellan elevgrupper och tid på året och är svårt sätta en siffra på. I den ovan nämnda kartläggningen bland skolor i Järvaområdet stod utlandsresor för cirka en tiondel av all frånvaro bland elever med frånvaro över 10 %. Andelen varierade dock kraftigt mellan skolor.

Uppskattningsvis runt en tiondel av den samlade frånvaron utgörs av olika varianter av skolk, i bemärkelsen avsiktlig, (oftast) oanmäld och av eleven initierad frånvaro utan giltigt skäl.⁸ Skolk

⁶ Även nationellt saknas kvantitativa kartläggningar av orsakerna bakom den samlade elevfrånvaron, som omfattar såväl anmäld som oanmäld frånvaro och oavsett om frånvaron är omfattande eller inte.

⁷ Enligt 18 § Skollagen får en elev beviljas kortare ledighet för enskilda angelägenheter. Rektor, eller den rektor delegerar till, får bevilja sådan ledighet sammanlagt högst tio skoldagar under ett läsår. Om det finns synnerliga skäl får längre ledighet beviljas av rektor.

⁸ I frånvarostatistiken kan ses att drygt tio procent av den samlade frånvaron är oanmäld. Viss oanmäld frånvaro kan dock ha giltiga skäl. Omvänt kan vårdnadshavare i vissa fall anmälda frånvaro som till sin karaktär annars skulle betraktas som skolk.

förekommer huvudsakligen på högstadiet. Sena ankomster bidrar med ytterligare några enstaka procent av det samlade antalet frånvarotimmar.

Smittorädsla, hemmajobbsnorm och nya digitala stöd trolig bakgrund till ökad frånvaro efter pandemin

Den statistiska kartläggningen visar att den anmälda frånvaron ökat med ett par procentenheter i de flesta elevgrupper sedan det senaste läsåret innan pandemin, och att den nedgång som sågs efter toppåret 2021/22 förefaller ha planat ut. Två procentenheter kan låta lite men det motsvarar en ökning av den totala frånvaron med cirka 25 %, från ungefär åtta till ungefär tio procent, vilket är en betydande uppgång.

De skolor i staden som bidragit med sin bild till denna studie vittnar om att främst två anledningar bidrar till den högre frånvaron. Dels ses en fortsatt högre försiktighet vid smitta och sjukdomssymptom hos vårdnadshavare, där normer och beteenden från pandemiåren till viss del lever kvar. Dels lyfts att den hemarbetsnorm som etablerades under pandemin och finns kvar i stor utsträckning i arbetslivet även färgar av sig på eleverna. Det är svårare för vårdnadshavare som själva har möjlighet att arbeta hemifrån att insistera på att barnen alltid måste gå till skolan, exempelvis vid trötthet, huvudvärk eller andra lättare symptom, eller för att barnet vill stanna hemma för att plugga inför ett prov.

Elevintervjuer som genomförts av en skola i innerstaden stödjer bilden att det förekommer att vårdnadshavare anmäler sina barn som frånvarande för att barnet ber dem om det, trots att giltigt skäl saknas: *"Ibland behöver man en paus och då ber vi föräldrar att anmäla frånvaro."*

Tröskeln för att stanna hemma sänks ytterligare av att elever numera i stor utsträckning har tillgång till allt inläsningsmaterial och alla uppgifter även hemifrån via digitala plattformar, vilket gör det möjligt att följa med i skolarbetet hemifrån på ett sätt som inte alltid var möjligt innan pandemin.

Även om det är svårt att exakt påvisa om och hur mycket ovanstående anledningar bidrar till den förhöjda frånvaron förefaller det sannolikt att de sammantaget utgör en stor del av förklaringen. Som kartläggningen av frånvarostatistiken visat är ökningen av frånvaron jämfört med innan pandemin påfallande likartad sett till olika områden, skolor och elevgrupper, och kan även ses på nationell nivå. Det talar för att breda samhälleliga skiften i normer

och förutsättningar ligger bakom ökningen snarare än mer specifika eller lokala fenomen.

Inga säkra svar till varför antalet elever med mycket hög frånvaro ökar

Parallellt med den allmänna ökningen av anmäld frånvaro sedan innan pandemin har även antalet elever med mycket omfattande frånvaro ökat kraftigt. Denna trend ses också på nationell nivå.

Det är viktigt att notera att ökningen av elever med mycket omfattande frånvaro började redan innan pandemin. Den fortsätter också efter pandemiåren samtidigt som den genomsnittliga frånvaron sjunkit tillbaka från toppen. Därför räcker inte förklaringarna till den allmänna uppgången av frånvaro till för att förklara ökningen av elever med mycket omfattande frånvaro.

De bakomliggande orsakerna till omfattande frånvaro är även ofta andra och mer komplexa än vad gäller frånvaron i stort. Inom forskningen delas de ibland upp i individuella, hemrelaterade respektive skolrelaterade faktorer.⁹ Till individuella faktorer hör psykisk ohälsa såsom ångest och depression, men även neuropsykiatriska funktionsnedsättningar som exempelvis autism och ADHD. Studier visar att en stor del av barn med autismspektrumtillstånd uppvisar problematisk skolfrånvaro.

Till familjerelaterade faktorer hör sådant som konflikter i hemmet, psykisk ohälsa hos föräldrar och bristande stöd eller tillsyn. Till skolrelaterade faktorer hör exempelvis otrygg skolmiljö, otillräckligt stöd, och undervisning som inte är anpassad för individens förutsättningar och behov. Klart är att individuella, familjerelaterade och skolrelaterade faktorer ofta samspelar när det gäller problematisk skolfrånvaro.

Trots det vi vet om bakgrunden till omfattande och problematisk skolfrånvaro saknas i dagsläget säkra förklaringar till den uppgång som observeras. Flera av de diagnoser som är förknippade med problematisk skolfrånvaro har också ökat markant under lång tid, inklusive i Stockholm, men orsakerna till detta är i sin tur oklara.¹⁰ Ökad diagnosticering kan dessutom, beroende på synsätt, ses som

⁹ <https://www.gu.se/gnc/problematisk-skolfranvarohemmasittare>

¹⁰

<https://www.folkhalsoguiden.se/49ef26/globalassets/verksamheter/folkhalsoguiden-gemensam/ces-material-from-okt23/ces-rapporter/rapport-2024.2-autismspektrumtillstand-och-adhd-bland-barn-och-ungdomar-i-stockholms-lan.pdf>

ett symptom på brister i undervisningsmiljön snarare än som en ”förklaring” till elevers svårigheter i skolan.¹¹

Arbete för minskad elevfrånvaro

Framgångsrika skolor gör det svårt att vara borta och lätt att komma tillbaka

Som en del av denna studie har fyra av stadens skolor som uppvisar en låg elevfrånvaro i relation till elevsammansättningen intervjuats om sina arbetssätt. Förvaltningen har även på andra sätt under arbetets gång tagit del av hur framgångsrika skolor i staden arbetar med frågan.

Det skolorna beskriver kan sammanfattas med att framgångsrika skolor gör det *svårt att vara borta* och *lätt att komma tillbaka*. Att göra det svårt att vara borta innebär för det första att det ska vara tydligt vilka förväntningar och riktlinjer som gäller, för såväl elever, vårdnadshavare som personal. Det ska till exempel inte råda några oklarheter kring vilken typ av sjukdomssymptom som är grund för att stanna hemma från skolan och vilka som inte är det.

Flera skolor lyfter även vikten av att redan i förskoleklass tydligt kommunicera till vårdnadshavarna att skolplikt nu gäller för barnet och att ledigheter för enskilda angelägenheter i normalfallet inte beviljas. Denna tydlighet underlättar i övergången från de rutiner som funnits i förskolan.

Frånvaro ska märkas: viktigt att skolan noterar och agerar

En viktig komponent i att göra det svårt att vara borta är att skolan så långt som möjligt uppmärksammar och agerar på all elevfrånvaro, oavsett om det finns skäl att anta att den är eller kommer att bli problematisk. Framgångsrika skolor berättar om hur de redan första dagen av frånvaro tar en kontakt med vårdnadshavare och/eller elev för att förhöra sig om läget, varför eleven är frånvarande och när den kan förväntas vara tillbaka. Eleven och elevens vårdnadshavare ska kort sagt märka att skolan noterar när eleven är frånvarande.

Framgångsrika skolor har ofta även system för att identifiera mönster i frånvaron på individnivå för att bättre kunna ringa in och tidigt adressera eventuella problem. Är det till exempel så att eleven

¹¹ <https://www.svd.se/a/Kn0r94/diagnoserna-gor-att-skolan-slipper-ta-ansvar-skriver-debattorer>

tenderar att vara sen till skolan vissa dagar eller veckor, undvika vissa lektioner, eller vara frånvarande samtidigt som sina syskon?

Den andra sidan av myntet är att underlätta återgången till skolan efter frånvaro. Här handlar det exempelvis om att förekomma den oro eleven kan uppleva inför att ha missat viss undervisning genom att tillsammans komma överens om en plan för återgången. På samma sätt som det är viktigt att skolan ser till att det märks när en elev är frånvarande är det också viktigt att någon uppmärksammar och visar uppskattning när eleven är tillbaka i skolan igen.

Nyckelpersoner behövs för att hålla ihop och driva på arbetet

Gemensamt för flera av de skolor som arbetar aktivt och systematiskt med att minimera elevfrånvaron är att det finns nyckelpersoner som håller ihop och driver på arbetet. Ibland är detta en person i skolledningen, men det kan även röra sig om elevhälsopersonal eller någon annan funktion. En vanlig uppgift för nyckelpersonen är att stötta övrig personal med löpande monitorering av frånvarostatistiken på individnivå, men även att driva på för att de rutiner skolan beslutat om genomförs av all personal, till exempel avseende kontakt med vårdnadshavare vid frånvaro.

Logiken bakom de beskrivna arbetssätten är att de vanligaste frånvaroorsakerna, såsom sjukdom, resor, ströfrånvaro i form av skolk med mera alla har ett ”dragspel” som kan påverkas av samma generella arbetssätt. Stannar man hemma för lättare snuva eller huvudvärk eller inte? Hur snabbt kommer man tillbaka efter sjukdom? Är eleven borta hela förmiddagen för att den har ett tandläkarbesök på morgonen? Genom att agera tidigt på alla typer av frånvaro minimeras graden av omotiverad frånvaro som annars i värsta fall riskerar att eskalera till något mer problematiskt.

Särskilda fall kräver särskilda insatser

I vissa fall räcker inte ett aktivt förebyggande arbete från skolans sida till för att undvika att elever hamnar i längre problematisk frånvaro. Grundskolorna i Stockholms stad följer en nivåindelad modell där skolan utreder elevens frånvaro och sätter in åtgärder beroende på omfattningen och långvarigheten av den problematiska frånvaron, och där samråd med elevhälsan, elev och vårdnadshavare är en bärande del av arbetet.

I de mest problematiska fallen finns inte sällan bakomliggande orsaker som är svåra för skolan att helt adressera på egen hand, varför samverkan med externa aktörer såsom socialtjänsten ofta är viktigt. Stadsrevisionen konstaterade 2024 i en granskning av

arbetet med elevfrånvaro i två av stadens stadsdelar att det finns en ändamålsenlig struktur för samverkan mellan socialtjänst och skola inom Stockholms stad, men att det finns behov att utveckla och tydliggöra samarbetet ytterligare.¹²

”Tack för att du ringde och brydde dig” - relationer avgörande för framgång

Oavsett om det rör sig om ströfrånvaro eller längre problematisk frånvaro lyfter de intervjuade skolorna den relationella aspekten som avgörande. Förtroendefulla och positiva relationer verkar både närvarofrämjande och som en nyckel för att återgå till skolan efter frånvaro. Relationen mellan lärare och elev är naturligtvis central här, men även andra professioner kan spela en viktig roll i att få elever att känna sig saknade vid frånvaro och välkomnade tillbaka.

I svårare fall är även välfungerande relationer med vårdnadshavare en avgörande faktor. En skola lyfter hur det särskilt i samband med ”tuffa samtal” med vårdnadshavare är viktigt att lyckas förmedla en känsla av att skolan arbetar tillsammans med vårdnadshavaren för barnets bästa. På så sätt byggs ett förtroende som möjliggör en konstruktiv dialog - ”tack för att du ringde och brydde dig”. En annan skola lyfter en empatisk och prestigelös inställning både mot elever och vårdnadshavare som avgörande för att finna lösningar i svårare fall.

Även de skolor som Stadsrevisionen intervjuat i sin granskning från 2024 framhåller att en meningsfull relation där eleverna känner sig sedda är en framgångsfaktor i närvaroarbetet.

¹² Stadsrevisionen Dnr: RVK 2024/104: *Att uppmärksamma skolfrånvaro*

Vilket stöd efterfrågar skolorna?

Den övergripande bilden från de skolor som intervjuats och på andra sätt givit inspel till utredningen är att de tar del av och har nytta av de instruktioner och det stödmaterial kring frånvaroarbetet som förvaltningen erbjuder. Exempel är frånvarotrappan och olika kartläggningsmaterial. Även tillgång till stödresurser vid upprepad och längre frånvaro som exempelvis Skolsociala team (SST) lyfts som positivt.¹³ Någon skola önskar dock en tydligare samlad ingång på förvaltningen kring frånvarorelaterade frågor, då det upplevs som snårigt att hitta rätt.

Flera skolor upplever en otydlighet kring de olika systemstöd som används. Arbetet med statistik, utredning och åtgärder är utspritt på flera olika system vilket anses försvåra överblicken och öka arbetsbördan. Flera skolor framhåller också att bytet av lärplattform som genomförts under läsåret 24/25 lett till att det blivit svårare än tidigare att löpande följa och analysera frånvaro på individnivå.¹⁴

Ett aktivt frånvaroarbete kräver resurser. Intervjuade skolor med socioekonomiska utmaningar framhåller att den höga personaltäthet de kan hålla tack vare den socioekonomiska omfördelningen är en viktig framgångsfaktor. Det ökar möjligheterna att avsätta den tid det tar att söka upp frånvarande elever, men även möjligheten att bygga relationer med eleverna. Inte sällan har elevassistenter och personal i fritidshemmet viktiga roller att spela i just detta avseende. Möjligheter för dessa yrkesgrupper att få utbildning kring närvarofrämjande arbete är därför viktigt och uppskattat.

Utbildningsförvaltningens riktlinjer och stödmaterial vad gäller utredning av upprepad och längre frånvaro upplevs som tydliga. Mer vägledning efterfrågas dock av vissa när det gäller det löpande närvarofrämjande och tidigt frånvaroförebyggande arbetet, inklusive tips och råd kring väl fungerande arbetssätt. Tydlighet kring hur man kan och bör arbeta med det systemstöd för frånvarouppföljning som lärplattformen erbjuder är en del av detta.

¹³ Skolsociala team är en metod för samverkan mellan skola och socialtjänst för elever med upprepad eller längre frånvaro som behöver bredare stöd än vad enbart skolan kan ge. I skolsociala team arbetar skolsocionomer från socialtjänsten tillsammans med skolans elevhälsoteam.

¹⁴ I samband med att denna rapport färdigställdes produktionssattes en uppdatering av lärplattformen som ska ge förbättrade möjligheter att följa frånvaron på individnivå.

Slutligen efterfrågas ytterligare stärkt stöd när det gäller de svåraste ärendena, där skolan upplever att man gjort allt man kan men ändå inte kommer vidare.

Förslag till åtgärder för ökad skolnärvaro

Baserat på det som framkommit föreslår utbildningsförvaltningen följande åtgärder för att ytterligare stärka arbetet för ökad skolnärvaro i Stockholms stads grundskolor:

- **Kommunicera arbetssätt och goda exempel vad gäller det främjande och tidigt förebyggande arbetet.** Utbildningsförvaltningen erbjuder ett omfattande och uppskattat stödmaterial vad gäller utredning av upprepad och längre frånvaro. Det finns dock utrymme att stärka stödet vad gäller det löpande främjande och förebyggande arbetet, genom exempelvis tydligare kommunikation kring framgångsfaktorer, rekommenderade arbetssätt och goda exempel. Det kan till exempel handla om tydlig och enhetlig kommunikation kring skolplikt och ledigheter samt rutiner för tidig kontakt med vårdnadshavare vid frånvaro.
- **Säkerställa ändamålsenliga systemstöd.** Prioritera arbetet med att utveckla de olika systemstöd som används i frånvaroarbetet så att de stödjer skolornas arbete på bästa möjliga sätt. En del av detta är möjligheten att löpande följa och analysera frånvaro på individ- och gruppnivå i lärplattformen. En annan del är utveckling av systemstöden för utredning av upprepad och längre frånvaro (ULF). Det är viktigt att se till att detta arbete integreras på ett bra sätt med elevhälsans övriga dokumentation för att möjliggöra överblick och undvika dubbelarbete.
- **Ytterligare utvecklad samverkan kring upprepad och längre frånvaro.** Utbildningsförvaltningen delar Stadsrevisionens bild att det finns en i många delar välfungerande samverkan mellan skola och socialtjänst i Stockholms stad, men att arbetet kan stärkas ytterligare. En viktig del av detta är att säkerställa att samverkan sker i ett tidigt skede, och att skola och socialtjänst har god förståelse för varandras uppdrag och ansvar.